

Plán rozvoje školy



Koncepce školy
Hlavní úkoly
Organizační zabezpečení

ZŠ a MŠ Špindlerův Mlýn

Obsah

Údaje o škole	3
Koncepce školy na období 2023 – 2027	4
Plán dalšího rozvoje školy	4
Hlavní strategické cíle a realizační plán.....	4
Priority v jednotlivých oblastech ve školním roce 2024/2025	5
Organizace školního roku 2024/2025	10
Termíny třídních schůzek	11
Předpokládané termíny čtvrtletních prací (II. stupeň, Čj, Aj, Ma)	11
Sportovní kurzy, plavání	12
Organizační schéma řízení školy, kompetence	15
Učební plány.....	16
Učební plán pro 1. – 5. ročník:	16
Učební plán pro 6. – 9. ročník:	17

Údaje o škole

Základní údaje o škole	
škola	
název školy	Základní škola a mateřská škola Špindlerův Mlýn
adresa školy	Okružní 32, 543 51 Špindlerův Mlýn
právní forma	příspěvková organizace
IČO	75111586
IZO	102 578 753
identifikátor školy	651038537
vedení školy	ředitel: Mgr. Petr Libřický zástupce ředitele: Mgr. Vratislav Drtina
kontakt	tel.: +420 499 433 385; 739 572 076 e-mail: zsspindl@zsspindl.cz www: www.zsspindl.cz

zřizovatel	
název zřizovatele	Město Špindlerův Mlýn
adresa zřizovatele	Špindlerův Mlýn 173, 543 51
kontakt	tel.: 499 404 240 fax: 499 404 253 e-mail: podatelna@mestospindleruvmlyn.cz

Údaje o školské radě	
Datum zřízení	23. 2. 2006
Počet členů školské rady	9
Funkční období	1. 9. 2024 – 31. 8. 2027
Kontakt:	Předsedkyně školské rady (do 31. 8. 2024): Mgr. Irena Vrabcová vrabcova@mestospindleruvmlyn.cz

Údaje o občanském sdružení při škole	
Název	Spolek rodičů ZŠ ŠM, IČ 26997291
Zaměření	Zajišťování mimoškolních aktivit, podpora školy
Kontakt	Petra Štantejská, valtrova76@gmail.com

Koncepce školy na období 2023 – 2027

Práce ve školství je práce kontinuální sama o sobě a je proto nutné navázat na předchozí, inspirovat se úspěchy, poučit se z chyb a nedostatků. Naše škola má své limity – materiální, prostorové, personální, finanční. Proto je třeba zaměřit se na jejich účelné, nápadité a plné využívání.

Škola má však téměř neomezené hranice a možnosti svého vlastního rozvoje v učitelích, žácích a záleží hlavně a pouze na chuti pedagogů měnit sebe, své metody a formy práce. Je kladen důraz na vzdělávání pedagogických pracovníků jak individuální, tak týmové a na zapojení školy do rozvojových projektů a ostatní rozvíjející aktivity.

Vytvoření koncepce předcházelo zpracování dotazníkových šetření (žáci, učitelé, rodiče), poslání školy, upřesnění vize školy.

Vize školy

„Budujeme školu, do které děti i učitelé chodí rádi“

Plán dalšího rozvoje školy¹ respektuje:

- a) Situaci českého školství
- b) Změny hodnotových orientací, životního stylu, potřeb a zájmů dětí a dospělých
- c) Výsledky práce školy, pedagogů a zaměstnanců v uplynulých letech
- d) Kritéria hodnocení ČŠI², doporučení ČŠI na základě inspekčních zpráv
- e) Technologický rozvoj - ICT
- f) Případnou kombinaci distanční a prezenční výuky

Hlavní strategické cíle a realizační plán

1. Soustavné ověřování a zlepšování výsledků vzdělávání
2. Posílení aktivit podporujících spolupráci (žáci, učitelé)
3. Rozvoj kritického myšlení – práce se zdroji
4. Posilování role a motivace učitelů
5. Zkvalitňování spolupráce školy s rodiči a veřejností
6. Zkvalitňování v oblasti řízení školy z hlediska organizačních, personálních, ekonomických a materiálně technických

¹ Plán rozvoje školy je pravidelně aktualizován na období školního roku (koncepce, hlavní úkoly, organizační zabezpečení).

² Aktualizováno vždy na období školního roku

Priority v jednotlivých oblastech ve školním roce 2024/2025

A. Výchova a vzdělávání

- Rozvíjet osobnost žáka ta, aby mohl samostatně myslet a svobodně se rozhodovat, učit jej odpovědnosti za vlastní chování a jednání v míře přiměřené jeho věku. Budovat školu jako příjemné a přátelské prostředí pro výchovu a vzdělávání dětí. Zaměřit se na základní učivo, které musí zvládnout všichni žáci. Rozšiřující učivo zařazovat podle schopností žáků (diferencovaná výuka).
- Naučit žáky učit se – přesné vymezení požadavků od učitele (**téma a cíl hodiny**), seznámení s postupem, jak se učit a současně rozvinout jejich funkční čtenářskou a **informační gramotnost** – úkol pro všechny pedagogické pracovníky
- **inovovaný obsah učiva ve všech předmětech - nová informatika, posilovat provázanost s ostatními předměty (<https://revize.edu.cz/>)**
- **Akceptování dynamiky společenského vývoje (nové metody práce a postupy) ze strany pedagogického sboru. Neochota = může vést k ukončení pracovního poměru**
- Otevřít školu široké veřejnosti, utvářet ji jako centrum vzdělanosti, kultury a sportu, rozšíření nabídky volnočasových aktivit
- **Poradenství** – péče o žáky s VPUCH (práce spec. pedagoga, spolupráce s rodiči...). Souvisí se změnou Školského zákona a inkluzí – **VŠICHNI ŽÁCI SE V NAŠÍ ŠKOLE MUSÍ CÍTIT DOBŘE**
- **Posilovat výuku a komunikaci v prostředí MS Teams, a to již od 4. ročníku ZŠ**
- **Posilovat vzájemnou součinnost při hodnocení - formativní hodnocení - žáci, rodiče, učitelé** – vyšší důraz na formativní hodnocení

i. Zdraví

- Dbát o jeho rozvoj, zajištění optimálních podmínek pro všechny zdravotní typy dětí. Zamezit tomu, aby činností školy nebylo zdraví žáků a pracovníků ohroženo nebo zhoršeno. Zajistit žákům dostatek pohybu během přestávek i při tělovýchovných chvilkách během vyučovacích hodin. Za příznivého počasí zajistit pobyt žáků o přestávce mimo budovu školy.
- Ve spolupráci s odbornými institucemi mapovat průběžně zdravotní stav žáků školy a na základě výsledků provádět potřebné změny - v režimu žáků a v materiálním vybavení školy. Důraz klást na vytváření optimálních psychohygienických podmínek pro práci žáků i zaměstnanců.
- Evidovat žáky zdravotně postižené, kontrolovat, zda jsou o problémech žáků informováni všichni vyučující žáka. Problematiku zdravotních problémů žáků a specifických vývojových poruch zařazovat pravidelně na pořad jednání pedagogických rad a porad. Výchovní poradce bude evidovat všechny tyto žáky, sledovat, zda jsou prováděna následná vyšetření.
- Vzdělávání pedagogů v oblasti péče o děti integrované a se SVPUCH (DVPP).
- Pokračování projektu **Sám sebou**, při hodnocení a závěrech spolupracovat se soc. odborem města Š. Mlýn
- pravidelné cykloturistické a vodácké kurzy pro žáky II. stupně

- Pozornost věnovat hlavně estetičnosti pracovního prostředí žáků a vyučujících - při objednávkách nábytku a při plánování rozpočtu přidělovat prostředky na vybavení tříd

ii. Poznatky a dovednosti

- Důsledně utvářet u žáků vědomí, že jejich budoucí uplatnění závisí na nich samotných, na kvalitě osvojených vědomostí a dovedností, na morálních a volních vlastnostech.
- Zaměřit se na osvojení a utvrzení základního učiva, bez důkladného zažití učiva nezatěžovat žáky dalšími nároky na vědomosti.
- Pracovat podle klasifikačního řádu školy, ověřit jeho účinnost a dodržování, reagovat na připomínky rodičů a potřeby školy. Při klasifikaci žáků vycházet zejména z jejich výkonů během celého klasifikačního období, vést žáky k nutnosti systematické přípravy.
- Těžiště osvojení a procvičení učiva musí být v rámci práce žáků ve škole během vyučování, snížit zatěžování žáků a jejich rodičů domácí přípravou.
- Zaměřit se na utváření a upevňování základních pracovních návyků ve všech předmětech a činnostech žáků, samostatnou přípravu žáků na jednotlivé vyučovací hodiny, udržování pořádku na lavicích a ve třídě.

iii. Oblast sociální, životních hodnot

- Výrazně diferencovat hodnocení a klasifikaci chování žáků. Sjednotit se v požadavcích na chování žáků, důsledně a jednotně postihovat kázeňské přestupky. Využívat k tomu celé hodnotící stupnice, důsledně uplatňovat její kritéria. Kromě opatření k upevnění kázně a klasifikace chování využívat spolupráci s rodiči, policií, odborem sociální péče městského úřadu.
- Při kontrolní činnosti se zaměřit na postižení celkového charakteru výuky - zda se vyučující omezuje jen na odbornou výuku, nebo zda dokáže vhodným způsobem formovat vývoj žáků, ovlivňovat jejich postoje. Sledovat jakým způsobem to činí, zda ve všech dětech dokáže respektovat jejich osobnost a individuální cestu vývoje. Usilovat o zlepšení kulturnosti vyjadřování a jednání žáků a jejich rodičů při jednání s pracovníky školy.
- V práci pedagogů i žáků sledovat a oceňovat jejich přínos pro vytváření image školy, propagace její práce na veřejnosti. Každý pedagog by měl v rámci výuky svého předmětu nejen předávat vědomosti a dovednosti, ale přispívat k vytvoření kladného vztahu žáka k předmětu, nejlepší, hledat nové formy práce, propagovat svoji činnost na veřejnosti.
- Umožňovat pedagogům účast na dalším vzdělávání, zajišťovat materiální podmínky pro jejich nově zkoušené formy práce.
- Posilovat snahy o zavádění a uplatnění nových forem práce, nové, netradiční vybavení učeben a organizačních forem vyučování.

B. Zájmová činnost

- Nabízet zájmové kroužky přímo na škole
- Organizovat či účastnit se soutěží s přihlédnutím na možnosti školy
- Pokračování v zařazení sport. aktivit v rámci oddechových činností v ŠD, zařazovat další cílené aktivity z jiných oblastí
- zapojení bývalých absolventů do mimoškolních aktivit (vedoucí zájmových útvarů)

C. Image školy a jeho tvorba

- Zavést prezentační aktivity žáků (zvýšení jejich sebevědomí – ukázkové hodiny pro rodiče, vystoupení...)
- Účast na soutěžích – olympiády, sportovní...
- Pravidelné vydávání školního zpravodaje (po 2 měsících), informace vyvěšovat na webu školy
- Webové stránky školy, využití soc. sítí k prezentaci školy
- **Příprava Akademie – výročí školy v r. 2025**

D. Spolupráce s ostatními subjekty

- Spolupráce se **sociálním odborem** města Š. Mlýn při řešení závažnějších výchovných problémů
- Spolupráce s policií ČR a Městskou policií – dopravní výchova (I. st.), besedy, přednášky
- Spolupráce učitelů I. st. s MŠ – návštěva dětí MŠ v 1. třídě, účast učitelů ZŠ na třídních schůzkách MŠ

E. Pedagogičtí pracovníci

- Vycházet ze zásady, že **"činnost školy je služba veřejnosti, žák je náš zákazník"**. Úkolem školy je vytvoření co nejlepších podmínek pro vývoj žáka, který jej bude respektovat jako jednotlivce, osobnost a bude mu přizpůsobovat výchovně vzdělávací proces tak, aby v optimální míře byly jeho nejlepší vlastnosti rozvíjeny - lhostejno zda žáků talentovaných či zaostávajících.
- Při jednání s dětmi brát v úvahu především jejich osobnost, která je odpovědný přiměřeně k věku a stupni vývoje za svoje jednání, chování a pracovní výsledky. Nesnižovat nevhodným přístupem, usměrňováním či tresty jejich důstojnost.
- **Akceptování dynamiky** společenského vývoje (nové metody práce a postupy)

F. Oblast řízení

- **Hospitační a kontrolní činnost:**
 - o bude zaměřena na uplatňování zásad osobnostně sociální výchovy ve výuce, partnerského přístupu k žákům, spolupráce mezi žáky (skupinová výuka, vztahy mezi žáky, zaměření na základní učivo a respektování individuálních zvláštností žáků.
 - o **Zaměření hospitační činnosti (předměty): funkční gramotnost, využívání aktivizujících metod a forem práce, stavba hodiny, dodržování psychohygienických podmínek výuky, používání pomůcek, využívání IT, digitalizace, práce s různými zdroji informací, hodnocení a sebehodnocení žáků**

- Součástí kontrolního systému bude kontrola způsobu klasifikace ověřováním názorů žáků a rodičů.
- Dodržování výstupů dle ŠVP
- Zařazování nových metod – trendů ve výuce, používání IT, výukových aplikací
- Sledování výsledku výchovné a vzdělávací práce v 1. - 9. třídě
- **Sledování výsledků v 3., 5. 7. a 9. třídě**
- Kontrola efektivity výuky v počítačové učebně
- Kontrola práce při tvorbě metodiky
- Zaměření se na práci třídního učitele (plán práce třídního učitele, sledování vztahů ve třídě, systematická práce se třídou)
- Dodržování školního řádu, dodržování dozorů a rozvrhu tříd
- Kontrola učeben a tříd – řády, úklid
- V hodinách Tv zaměření na stavbu hodiny, metodiku nácviku, rozvoj atletiky, **kontrola materiálních podmínek ze strany vyučujících Tv**
- Dodržování BOZ ve výchovách
- Dodržování BOZ při lyžování, školních výletech, exkurzích
- Věnování pozornosti dokumentaci (elektronická třídní kniha – konkrétní zápisy probíraného učiva, výkaz – pohyb žáků, žákovské knížky – pravidelnost kontrol třídním učitelem a aktualizace údajů o své osobě a žácích v programu Bakalář – zodpovědnost za aktualizace – třídní učitel)
- **Zápis tematických plánů do Bakalářů (kontrola a soulad s ŠVP)**
- Zápis průběžné klasifikace do Bakalářů – **elektronické zapisování známek**
- **práce v rámci sboroven 1. a 2. stupně (vzájemné hospitace, sdílení zkušeností)**
- **kontrola ověřování výsledků vzdělávání (průběžné, závěrečné práce žáků)**

G. Priority a úkoly pro rok 2024/2025

1) Další vzdělávání pedagogických pracovníků

- A) Podpora DVPP, plán DVPP jednou ročně aktualizovat. Vychází z potřeb organizace, zapojení všech pedagogů.
- B) **Priority:**
 - i. nové metody práce – dynamika vývoje společnosti (**IT, umělá inteligence, atd.**),
 - ii. vedení třídního kolektivu, komunikace s rodiči
 - iii. projektové vyučování
 - iv. formativní a sumativní hodnocení,
 - v. diferencovaná výuka,
 - vi. Vzájemná hospitační činnost učitelů, tandemová výuka
- C) Průběžné předávání zkušeností ze školení mezi kolegy, sdílení materiálů

2) Školní vzdělávací program

- A) Výuka dle inovovaného obsahu učiva a provázanost s ostatními předměty
- B) Plnění vzdělávacích výstupů (výsledky vzdělávání) RVP
- C) Dokončení inovace školního vzdělávacího programu (výchovné předměty)

3) Spolupráce učitelů 1./2. stupně v oblasti metodiky a didaktiky vyučování, koordinace působení v pedagogické a výchovné oblasti, vytváření koncepcí vzdělávacích oblastí.

- Učitelé zapojují žáky do hodnocení jejich práce vzhledem ke stanovenému vzdělávacímu cíli, vedou je ke vzájemnému hodnocení podle předem vymezených kritérií. poskytují žákům formativní zpětnou vazbu. Dostatečně diferencují práci s ohledem na rozdílné pracovní tempo nebo individuální vzdělávací potřeby jednotlivých žáků.
 - Učitelé vytváří žákům příležitosti pro samostatnou práci s různými zdroji informací vedoucí k rozvoji jejich kritického myšlení. Vyžadují po žácích obsahově náročnější komunikaci.
 - Vyhodnocují kontrolní práce žáků, ověřují plnění vzdělávacích výstupů (průběžné a závěrečné zjišťování znalostí žáků – **ročníkové/předmětové práce**)
 - **zpracovávají výsledky externího/celoplošného testování** za účelem přijetí adekvátních opatření ke zkvalitňování poskytovaného vzdělávání v dalším období.
 - Koordinují počet a obsah písemných prací žáků, sjednocují způsob klasifikace a hodnocení žáků.
 - Ve spolupráci se ŠPP zajišťují a koordinují péči o nadané žáky a žáky zdravotně postižené.
 - Podílejí se na aktualizaci školního vzdělávacího programu
 - Vytvářejí plán odborných exkurzí, kulturních akcí, odborných přednášek a akcí.
 - Vytvářejí a zpracovávají podklady pro výroční zprávy a sebehodnocení školy, plánování práce, vytváření dlouhodobé koncepce rozvoje školy.
 - Spolupracují při zpracování výsledků externího/celoplošného testování
 - o výstupy jsou prostředkem k přijetí adekvátních opatření ke zkvalitňování poskytovaného vzdělávání v dalším období.
- a) *Systematické ověřování výstupů RVP v 3., 5. a 7. třídě pomocí externího testování ve všech vzdělávacích oblastech (SCIO, Kalibro)*
- b) *Systematické ověřování výstupů RVP pomocí celoplošného testování ČŠI*
- c) *Ročníkové (1. st.) a předmětové (2. st.) závěrečné práce – 3., 5., 7. a 9. ročník (prezentace, obhajoba práce, digitalizace, vyhledávání informací...)*
- d) *Doporučené ročníkové „projektové práce“ v ostatních ročnících (např. zpracování akcí školy – Jarmark, Šerpování, Partnerská spolupráce, sport. kurzy, apod.)*
- e) *Vedení portfolia žáka –přehled o práci žáka, jeho rozvoj, výsledky vzdělávání*
- f) *je nadále sledována úspěšnost absolventů školy*

4) Příprava žáků na soutěže - přidělení jednotlivých soutěží vyučujícím

5) Sjednocení učebnic, pracovních sešitů, učebních pomůcek a sešitů pro jednotlivé předměty. Zajistit návaznost při objednávkách učebnic.

- 6) Vypracování plánu exkurzí, na celý rok dopředu, aby bylo využito příznivé polohy školy v přírodním prostředí a aby nedocházelo k nahodilým a neplánovaným akcím, neschváleným vedením školy.

H. Materiální podmínky

- Pokračování ve vybavování kabinetů pomůckami, nevyhovující vyřazovat
- Pravidelná obnova výpočetní techniky, obnova IT pro pedagogy

I. Další úkoly

1. V rámci péče o tělesnou a duševní hygienu dětí využívat co nejvíce přírodu v okolí školy, zařazovat v co největší míře pobyt venku, relaxační aktivity, využít k tomu i náplň činnosti školní družiny.
2. Pořádat akce, při kterých se rodiče mohou být přímo účastni na práci školy a školních akcích. Takováto propagace se velmi osvědčuje, může přivést další žáky (spolupráce se Spolkem rodičů).
3. Propagace práce školy v tisku, v místních novinách a dalších médiích, mezi rodičovskou veřejností, pokračovat ve vydávání školního zpravodaje. Cíleně se zaměřit na skupinu rodičů dětí předškolního věku.
4. Účinnou prevencí a dobrou spoluprací s rodiči a sportovní akademii předcházet vzniku neomluvené absence.
5. Zaměřit se na prevenci úrazovosti žáků.
6. Sledování počtu odpadlých hodin – v souladu s ekonomikou a hospodařením školy pokud možno vždy zajistit výuku nevhodných předmětů.
7. Společné informační schůzky – žáci a rodiče
8. Rozšiřovat využívání výpočetní techniky pro žáky i pedagogy, pokračovat dále k předávání informací rodičům a veřejnosti prostřednictvím internetových stránek školy, školního informačního systému, sociální sítě, atd.

Organizace školního roku 2024/2025

Charakteristika školy: úplná škola 1. - 9. ročník

Telefonní čísla

Škola – ředitelna 499 433 385; 739 572 076
Školní družina 499 433 051

Základní škola a mateřská škola Špindlerův Mlýn, Okružní 32
543 51 Špindlerův Mlýn

Škola 1. stupeň 499 433 052

Školní jídelna 739 428 538

Mateřská škola 499 433 120, 604 270 312

Zdrav. zařízení ŠM 499 433 344

Organizace školního roku

Zahájení:	<i>pondělí 2. 9. 2024</i>
Podzimní prázdniny:	<i>úterý 29. října a středa 30. října 2024</i>
Vánoční prázdniny:	<i>pondělí 23. prosince 2024 až pátek 3. ledna 2025, vyučování začne v pondělí 6. ledna 2025</i>
Ukončení vyučování v prvním pololetí, vydání vysvědčení:	<i>čtvrtek 30. ledna 2025</i>
Pololetní prázdniny:	<i>pátek 31. ledna 2025</i>
Jarní prázdniny:	<i>3. 2. – 9. 2. 2025</i>
Velikonoční prázdniny:	<i>17. 4. 2025 (18. 4. je ostatním státním svátkem) (Velikonoční pondělí 21. 4. 2025)</i>
Ukončení vyučování ve druhém pololetí, vydání vysvědčení:	<i>pátek 27. června 2025</i>
Hlavní prázdniny:	<i>28. června až 31. srpna 2025</i>
Období školního vyučování 2025/2026:	<i>začne v pondělí 1. 9. 2025</i>

Termíny třídních schůzek

5. 9. 2024 od 15,30 schůzka + valná hromada Spolku rodičů

14. 11. 2024 – I. st. individuálně, II. st. od 16,30 schůzka + informace (žáci) - tříady

10. 4. 2025 - I. st. individuálně, II. st. od 16,30 schůzka + informace (žáci) - tříady

Předpokládané termíny čtvrtletních prací (II. stupeň, Čj, Aj, Ma)

4. – 11. 11. 2024

13. – 17. 1. 2025

7. – 11. 4. 2025

9. – 19. 6. 2025

Den otevřených dveří: 19. 12. 2024

spojen s tradičním Vánočním jarmarkem

Zápis do první třídy, den otevřených dveří

9. dubna 2025 (středa) od 14,00 h do 17,00 h

Zápis k předškolnímu vzdělávání

6. května 2025 (úterý)

Náhradní termín 13. května 2025.

(Zápis k předškolnímu vzdělávání se koná v období od 2. května do 15. května. Termín a místo zápisu stanoví ředitel mateřské školy v dohodě se zřizovatelem).

Termín odevzdání přihlášek na střední školy:

- Uchazeč odevzdává tři přihlášky řediteli střední školy v termínu od **1. února do 20. února 2025** - do maturitních i nematuritních oborů.
- **podrobné informace** www.prihlaskynastredni.cz

Ředitelské volno

2. 5. a 9. 5. 2025

Sportovní kurzy, plavání

- Plavání: 5x podzim a 5x jaro **3. a 4. třída**, VZB – celkem 10 lekcí
- Partnerská spolupráce – vodní sporty, Schwerin – **8. třída**; Mgr. Drtina
- Vodácký – **jaro 2025 – 7. třída**; Mgr. Lukáš
- Horolezecký, paragliding, cykloturistický – **9. třída**, Mgr. Libřický, 06/2025
- Kulturní vystoupení – Akademie – příprava k výročí 90. let

Časový plán vyučovacích hodin:

Hodina	Časové rozpětí	Hodina	Časové rozpětí
0.	7,05 – 7,50	6.	12,40 – 13,25
1.	8,00 – 8,45	7.	13,30 – 14,15
2.	8,55 – 9,40	8.	14,20 – 15,05
3.	10,00 – 10,45		
4.	10,55 – 11,40		
5.	11,50 – 12,35		

Školní družina: 11,40 h – 16,30 h

Třídnictví a úvazky učitelů

Třídnictví	Jméno učitele
1.	Mgr. P. Šustková
2.	Mgr. J. Blažková
3.	Mgr. R. Ležáková
4.	Mgr. Karolína Grohová
5.	Mgr. Lenka Dvořáková
6.	Mgr. Vratislav Drtina

7.	Mgr. L. Pitts BSc.
8.	Mgr. Přemysl Šmíd
9.	Mgr. Jan Chrtek
Výchovný poradce	Mgr. L. Mišaníková
-	Mgr. Jan Lukáš
-	Mgr. Petr Libřický
-	Bc. Jan Mařas
-	Mgr. L. Pitts BSc., spec. pedagog
-	Mgr. Ivana Černá – spec. pedagog, zast. učitel
-	Lenka Čeňková asistent pedagoga (3.)
-	Mgr. Kateřina Nováčková, asistent pedagoga s roz. pravomocí (1.)
-	Iuliia Berest, asistent pedagoga (7.)

Vychovatelky ŠD: Bc. Veronika Chlupová, M. Bulvová

Provozní pracovníci

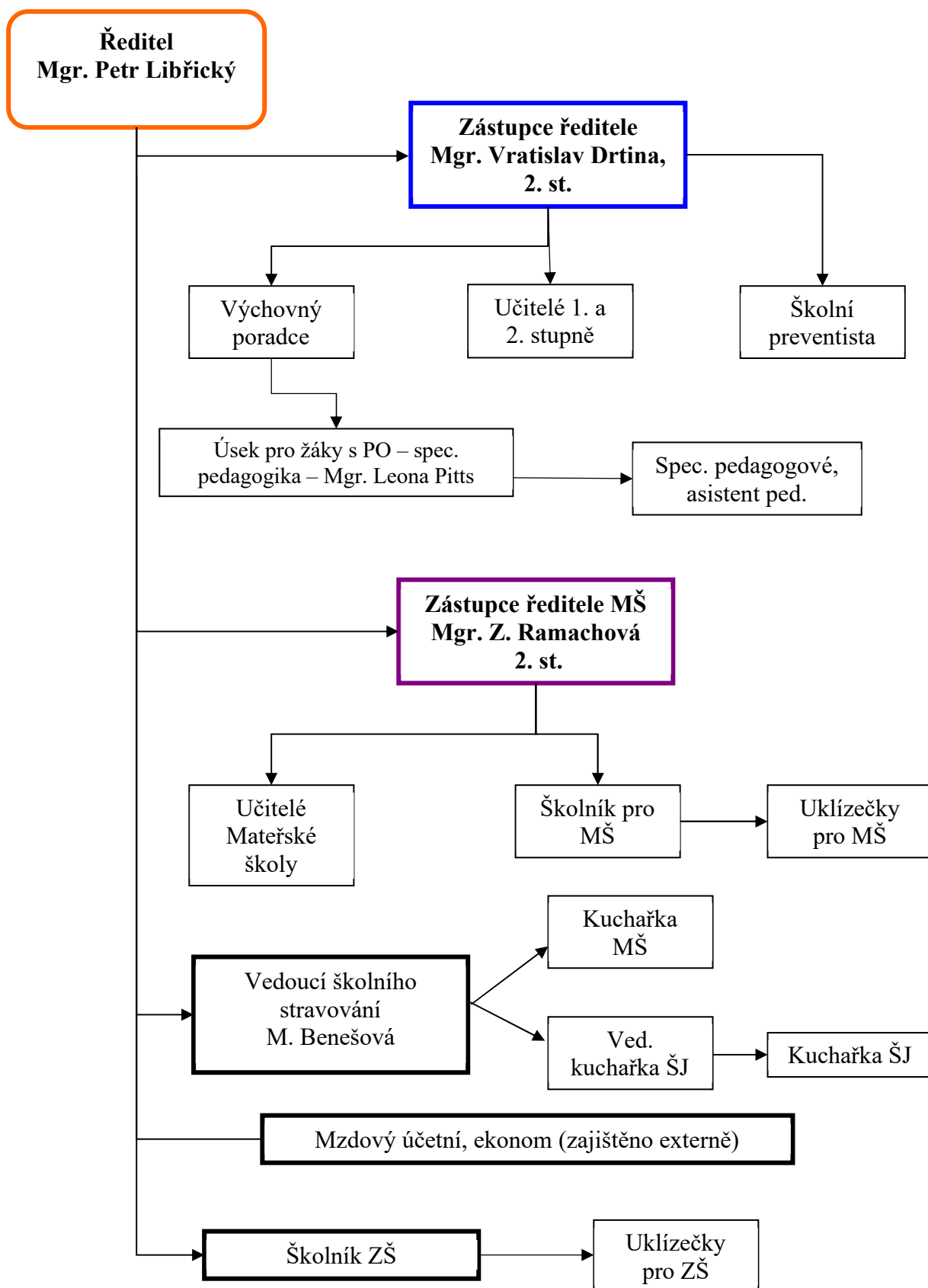
Školník: Vladimír Votava

Uklízečky: M. Fedorišková, P. Sedláčková

Vedoucí školního stravování: M. Benešová

Kuchařky: M. Benešová, B. Kučerová, Š. Macková

Organizační schéma řízení školy, kompetence



Učební plány

Učební plán pro 1. – 5. ročník:

V 1. až 5. třídě probíhá výuka podle vzdělávacího programu „Škola opravdu nahoře - školní vzdělávací program pro základní vzdělávání, č.j. ZSaMS

Předmět	Ročník				
	1. (ŠVP)	2. (ŠVP)	3. (ŠVP)	4. (ŠVP)	5. (ŠVP)
<i>Český jazyk</i>	9	9	9	8	8
<i>Anglický jazyk</i>	1	1	3	3	3
<i>Přírodověda + Vlastivěda</i>	-	-	-	3	3
<i>Prvouka</i>	2	2	2	-	-
<i>Matematika</i>	4	5	5	5	4
<i>Hudební výchova</i>	1	1	1	1	1
<i>Výtvarná výchova</i>	1	1	1	2	2
<i>Tělesná výchova</i>	2	2	2	2	2
<i>Pracovní výchova</i>	1	1	1	1	1
<i>Informatika</i>	-	-	-	1	1
Počet hodin celkem:	21	22	24	25	26

Učební plán pro 6. – 9. ročník:

V 6. až 9. třídě probíhá výuka podle vzdělávacího programu „Škola opravdu nahoře - školní vzdělávací program pro základní vzdělávání, č.j. ZSaMS

Předmět	Ročník			
	6. (ŠVP)	7. (ŠVP)	8. (ŠVP)	9. (ŠVP)
Povinné předměty				
<i>Český jazyk a literatura</i>	5	5	5	5
<i>Anglický jazyk</i>	3	3	3	3
<i>Německý jazyk</i>	-	2	2	2
<i>Dějepis</i>	2	2	2	2
<i>Zeměpis</i>	2	2	2	2
<i>Přírodopis</i>	2	2	2	2
<i>Chemie</i>	-	-	2	2
<i>Fyzika</i>	2	2	2	2
<i>Matematika</i>	4	4	5	5
<i>Tělesná výchova</i>	2	2	2	2
<i>Hudební výchova</i>	1	1	-	-
<i>Výtvarná výchova</i>	2	2	-	-
<i>Estetická výchova</i>	-	-	2	2
<i>Výchova k občanství a zdraví</i>	1	1	1	1
<i>Člověk a svět práce</i>	1	1	1	1
<i>Informatika</i>	1	1	1	1
Počet hodin celkem:	28	30	32	32

Mgr. Petr Libřický
ředitel ZŠ a MŠ Špindlerův Mlýn